

УТВЕРЖДАЮ

Начальник главного управления
по образованию

Могилевского облисполкома

 А.Б. Заблоцкий

«18» октября 2023 г.

ЗАДАНИЯ

для проведения второго этапа республиканской олимпиады
по учебному предмету «География»

Дата проведения: 2 ноября 2023 г.

Время выполнения заданий: 10.00 – 14.00.

Х класс

Теоретико-практический тур

Уважаемые участники олимпиады!

Вам предлагаются олимпиадные задания теоретико-практического тура, состоящие из 3-х блоков. Внимательно ознакомьтесь с заданиями, при возникновении вопросов по порядку выполнения заданий и формулировке вопросов заданий обратитесь к представителям оргкомитета и жюри. Выполняйте задания непосредственно в бланках, вписывайте ответы в специально отведенные графы. Листы с заданиями не подписывайте, не делайте ненужных пометок!

Не спешите! Обдумайте ответ! Ваши ответы должны быть лаконичными и точными. Во избежание ошибок и неаккуратности в выполнении заданий и оформлении ответов воспользуйтесь черновиком. Не допускайте неаккуратности в заполнении граф ответов!

На выполнение всех заданий отводится 240 минут (4 часа).

Максимальная сумма за выполнение олимпиадных заданий теоретико-практического тура составляет 110 баллов.

Успехов вам в выполнении заданий!

Результаты выполнения заданий тура участниками олимпиады
(таблица заполняется членами жюри)

Блоки	1	2	3
Максимально возможные баллы	40	40	30
Сумма в баллах			
Итого:			

Председатель жюри:

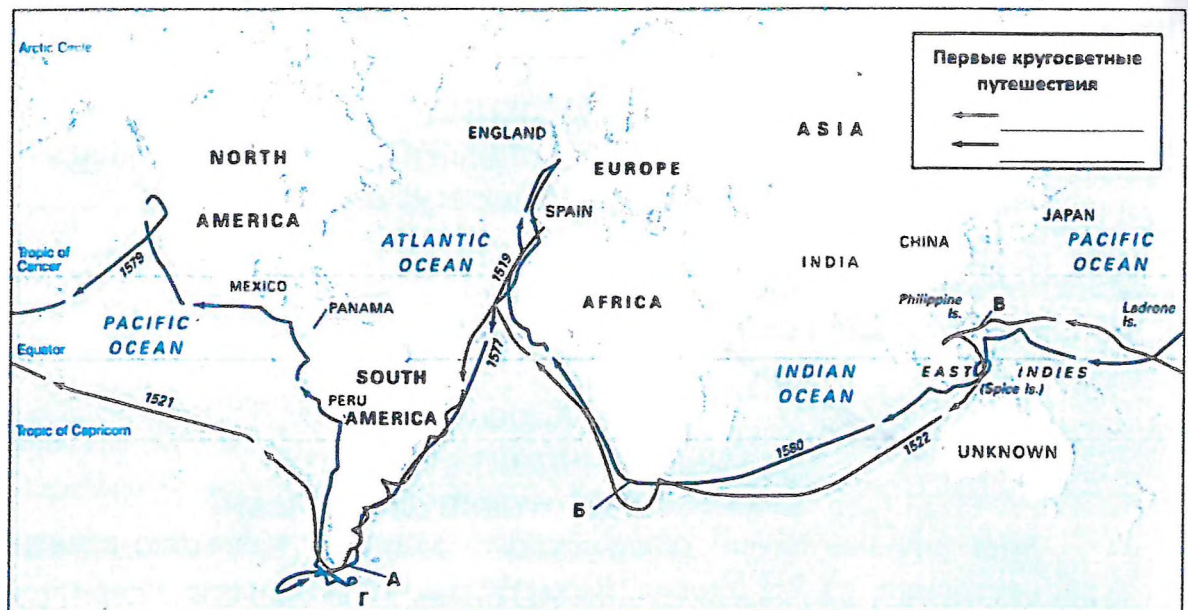
/

/

БЛОК 1. ФИЗИЧЕСКАЯ ГЕОГРАФИЯ

40 баллов

1. Перед Вами карта двух первых кругосветных путешествий, внимательно изучите её и выполните ряд заданий.



1.1. Подпишите в легенде карты фамилии командиров этих экспедиций (1 балл).

1.2. На карте буквами обозначены географические объекты, среди которых указано место гибели одного из командиров представленных экспедиций, два пролива, названные в честь этих командиров, и один мыс, открытый в предыдущем столетии. Назовите их (2 балла):

A – _____
B – _____
B – _____
Г – _____

2. Рассмотрите фрагмент топографической карты и ответьте на приведенные ниже вопросы.

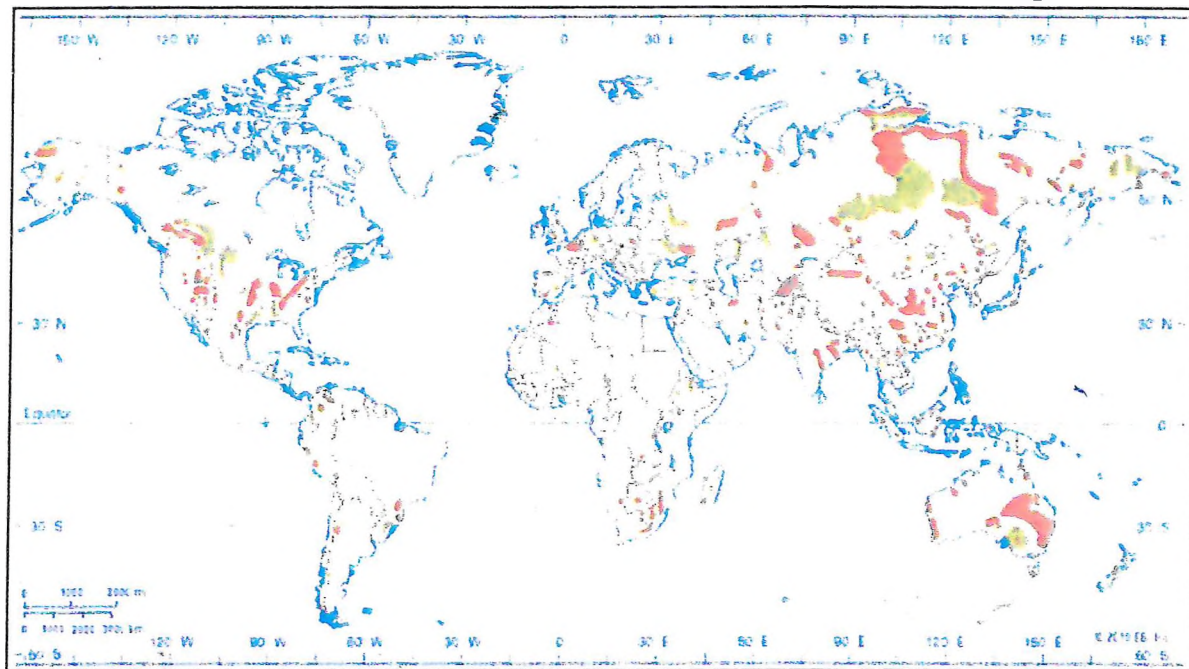
2.1. Вычислите расход воды на реке Широкая, учитывая, что ширина дна равна половине ширины реки. Расход воды определяется по формуле $Q = F \cdot v$, где F – площадь поперечного сечения реки, v – скорость течения реки. F находится через площадь трапеции. $F = (a + b) / 2 \cdot h$, где h средняя глубина реки, a – ширина реки, b – ширина дна реки (2 балла):

3.2. Изучите фотографии и выберите из списка верные утверждения (2 балла):

1. Оба объекта представляют собой совокупность базальтовых колонн.
2. Оба объекта входят в Список объектов всемирного наследия ЮНЕСКО.
3. Оба объекта образовались в результате застывания магмы в жерле вулкана.
4. Оба объекта находятся на территории одного государства.
5. Оба объекта не являются туристической достопримечательностью.

3.3. Дайте определение понятию «некк», какое отношение имеет это понятие к представленным объектам (2 балла)?

4. Перед Вами карта месторождений одного из топливных полезных ископаемых. Внимательно изучите её и ответьте на следующие вопросы:



4.1. Месторождения какого полезного ископаемого отражает данная карта (1 балл): _____

4.2. Расшифруйте, какой показатель отражает цвет месторождений (1 балл): _____

1. _____
2. _____
3. _____

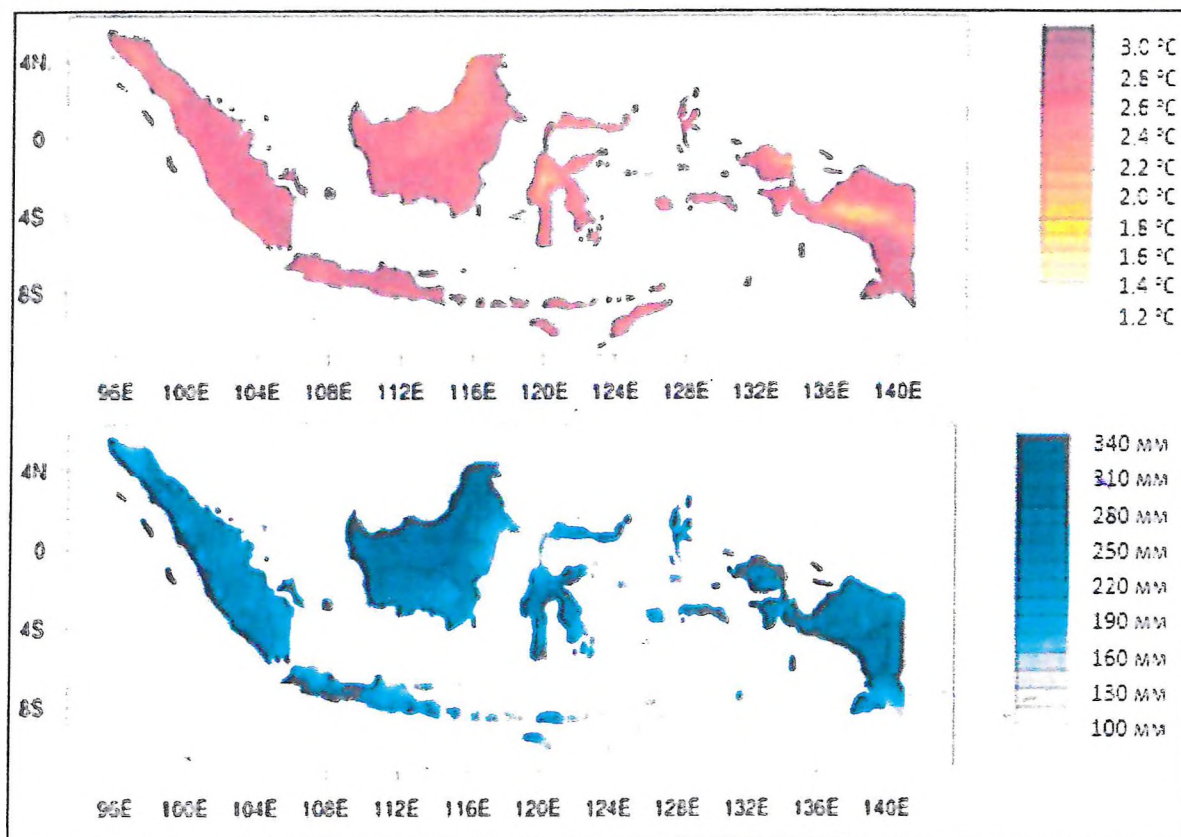
The diagram consists of three panels, A, B, and C, illustrating the formation of a sand spit. Panel A shows a cross-section of a coastline with a bay (blue) and the ocean (dark blue). A narrow strip of land (pink) separates the bay from the ocean. A small sand spit (pink) is forming at the bay's mouth. Panel B shows the spit growing longer, indicated by a blue arrow pointing right. Panel C shows the spit fully formed, separating the bay from the ocean.

Blank lined paper for writing.

5.2. В предложенной ниже таблице отметьте знаком «+» верные утверждения, а знаком «-» ложные (2,5 балла).

Утверждение	Ответ
Талые ледниковые воды играли важную роль в формировании гляциогенных ландшафтов	
Таяние ледяного покрова не оказывает влияния на глобальный климат	
Ледниковые отложения не имеют видимой стратификации	
В районе последнего оледенения встречались как хвойные, так и лиственные леса	
Речные долины бывших талых водных потоков, образовавшиеся на песчаных равнинах, являлись местом строительства судоходных каналов	

6. Изучите предложенные картосхемы, отражающие изменение температуры и количества выпадающих осадков в Индонезии в ближайшие 30 лет.



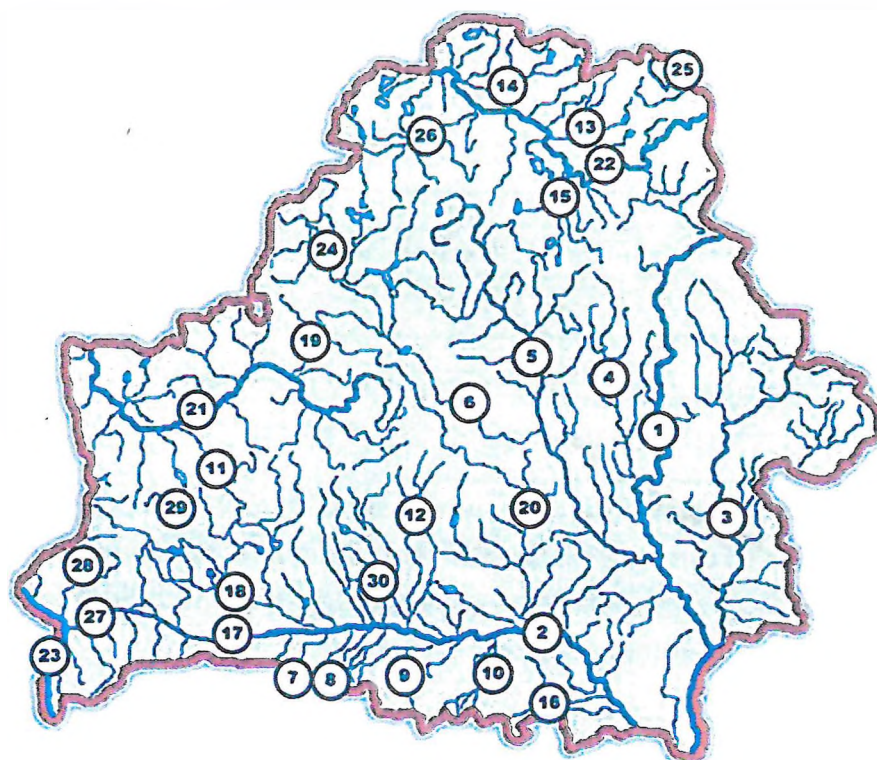
6.1. Опишите, как изменятся осадки и температура в Индонезии в ближайшие 30 лет (3 балла):

Биоразнообразие:

Водные ресурсы:

Туризм:

7. Перед Вами карта речной сети Беларуси. Внимательно изучите её и выполните ряд заданий.



7.1. Назовите реки, отмеченные на карте следующими числами (3 балла):

- | | |
|----------|-----------|
| 1. _____ | 24. _____ |
| 3. _____ | 25. _____ |
| 5. _____ | 27. _____ |

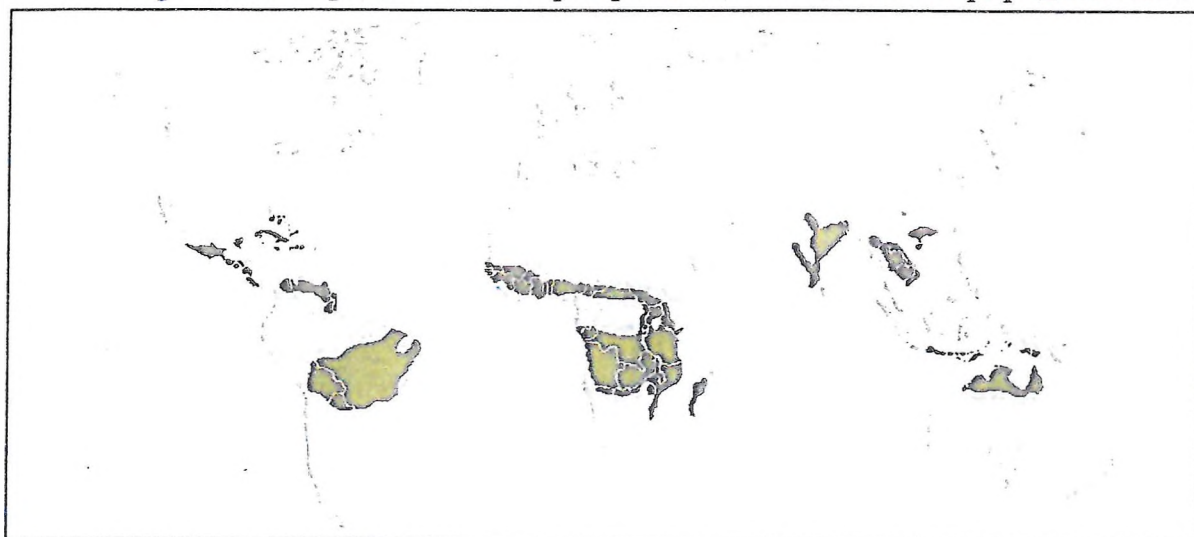
7.2. Назовите реки, длина которых в пределах страны более 500 км (1 балл): _____

7.3. Соотнесите приведенные в таблице термины с их определениями (2 балла):

1. Густота речной сети	А. Участок суши с избыточным увлажнением, вызванным атмосферными осадками, со сфагновой растительностью и накоплением торфа
2. Гидрологический режим	Б. Совокупность характерных изменений состояния водных объектов со временем, обусловленных климатом в пределах бассейна.
3. Болото низинное	В. Отношение длины всех рек бассейна или любой территории к площади бассейна, территории
4. Болото верховое	Г. Участок суши с избыточным увлажнением из-за близкого залегания грунтовых вод, с осоковой растительностью и накоплением торфа

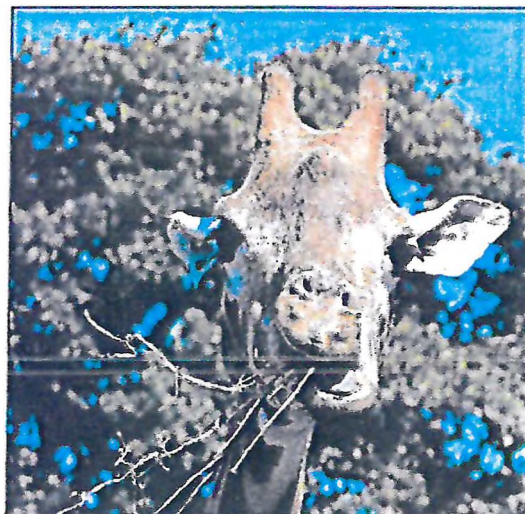
Ваш ответ: 1 _____ 2 _____ 3 _____ 4 _____

8. Перед Вами представлена карта размещения одной из природных зон.



8.1. Назовите представленную природную зону (1 балл): _____

8.2. По представленным фотографиям определите представителей флоры и фауны данной природной зоны (2 балла):



8.3. Назовите два основных типа почв, распространенных в данной природной зоне (2 балла): _____

БЛОК 2. СОЦИАЛЬНО-ЭКОНОМИЧЕСКАЯ ГЕОГРАФИЯ

40 баллов

1. Сколько в мире суверенных государств – полноправных членов ООН? (0,5 балла) _____
2. В какой части света больше всего суверенных государств? (0,5 балла) _____
3. Назовите самое маленькое по площади государство, которое является полноправным членом ООН. (0,5 балла) _____
4. Назовите самое крупное по площади государство, не имеющее выхода к морю. (0,5 балла) _____
5. Назовите самое молодое суверенное государство. (0,5 балла) _____
6. Какая из зависимых территорий, официально включенная в список ООН, находится ближе всего к Республике Беларусь? (0,5 балла) _____
7. Назовите самую большую зависимую территорию по площади. (0,5 балла) _____
8. Назовите самую большую зависимую территорию по численности населения. (0,5 балла) _____
9. Заполните таблицу, установив соответствие: государство – зависимая территория. (7,5 баллов)

Зависимые территории: Американское Самоа, Аруба и Кюрасао, Бермудские острова, Гвиана, Гибралтар, Гренландия, Гуам, Мартиника, Новая Каледония, Питкэрн, Пуэрто-Рико, Реюньон, остров Святой Елены, Фолклендские острова, Французская Полинезия.

№ п/п	Государство	Зависимая территория
1	Великобритания	
2	Дания	
3	Нидерланды	
4	Франция	
5	США	

10. Среди современных зависимых территорий есть заморские территории, департаменты и ассоциированные государства. *Приведите по одному примеру таких зависимых территорий и укажите государства, от которых они зависят. (3 балла)*

Заморская территория: _____

Зависит от: _____

Департамент: _____

Зависит от: _____

Ассоциированное государство: _____

Зависит от: _____

11. *Дайте определение понятию. (1 балл)*

Квазигосударство - _____

12. *Приведите по три примера непризнанных и частично признанных государств. (3 балла)*

Непризнанные: _____

Частично признанные: _____

13. *Какая организация играет важную роль в решении региональных и локальных конфликтов? (0,5 балла)* _____

14. *Дайте определение понятиям. (2 балла)*

Сепаратизм - _____

Геоконфликтология - _____

15. Осенью 2023 года один из конфликтов из-за военного преимущества одной из стран-участниц уже разрешен: более 100 тыс. мирного населения переместились на родину; другой же, длящийся более 70 лет, наоборот, оказался в стадии обострения, при чем оба конфликта являются глобальными.

Назовите квазигосударства, упомянутые в первом и втором конфликте: конфликтующие народы и их вероисповедание.

Первый конфликт.

Квазигосударство: (1 балл) _____

Народы: (1 балл) _____

Вероисповедание: (1 балл) _____

Второй конфликт.

Квазигосударство: (1 балл) _____

Народы: (1 балл) _____

Вероисповедание: (1 балл) _____

16. *Назовите основные черты политико-географического положения Республики Беларусь. (3 балла)* _____

17. Здоровье мужчины и женщины - основополагающий фактор, влияющий на рождаемость. Но есть и другие факторы. *Объясните, как именно влияют на рождаемость следующие факторы. (6 баллов)*

Уровень социально-экономического развития: _____

Политический: _____

Социально-культурный: _____

Экологический: _____

Тип расселения: _____

18. По данным Книги фактов ЦРУ в 2022 г. максимум рождаемости населения мира находился в Нигере - 46,86 ‰, минимум - в Монако - 6,61 ‰. Главная причина таких различий - разный уровень социально-экономического развития стран: Нигер по ИЧР занимает 189 место (2022 год), хуже рейтинг только у Чада и Южного Судана. Монако же является одной из самых богатых стран мира. *Приведите по два дополнительных аргумента, объясняющие величину показателя рождаемости в каждой из стран. (4 балла)*

Нигер: _____

Монако: _____

БЛОК 3. КАРТОГРАФИРОВАНИЕ ДЕМОГРАФИЧЕСКИХ ПОКАЗАТЕЛЕЙ (30 баллов)

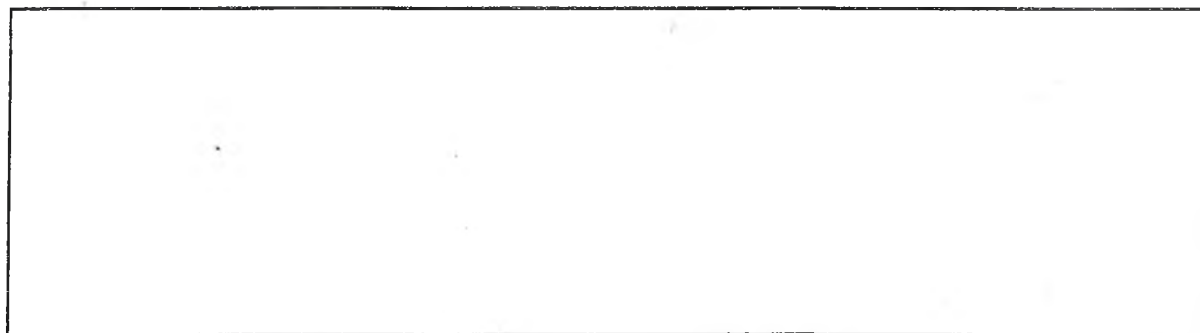
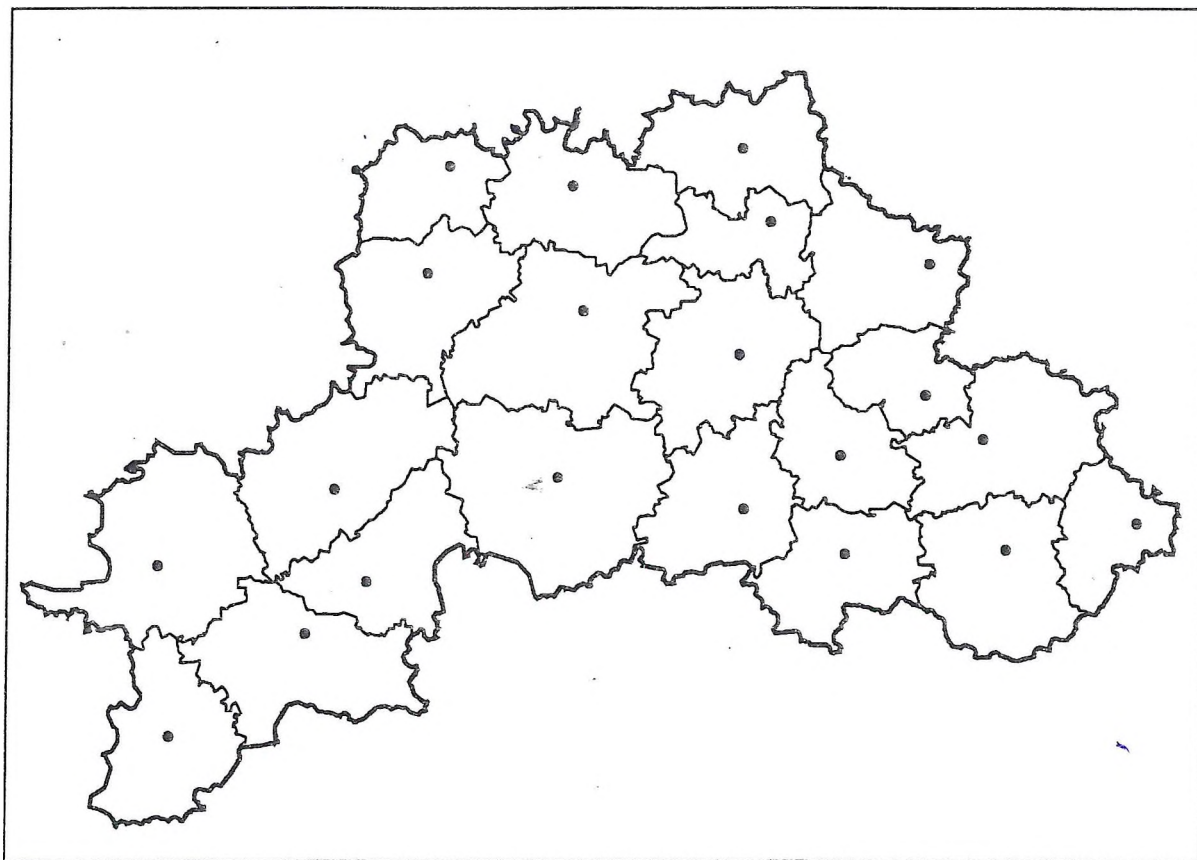
1. Ознакомьтесь с данными по численности родившихся и умерших в разрезе административных районов Могилевской области (таблица). В пустых ячейках таблицы для каждого района выполните расчет естественного прироста (убыли) населения (округлять до сотых). Также сделайте перерасчет показателей рождаемости, смертности и естественного прироста (убыли) населения на 1000 чел. (до 10 баллов)

Районы	Численность населения, чел.	Рождаемость		Смертность		Естественный прирост, убыль (-)	
		чел.	на 1000 чел.	чел.	на 1000 чел.	чел.	на 1000 чел.
Белынический	17 862	219		389			
Бобруйский	226 246	2202		3100			
Быховский	28 927	336		634			
Глусский	12 565	157		272			
Горецкий	38 702	342		541			
Дрибинский	9 796	110		220			
Кировский	17 421	180		367			
Климовичский	22 607	253		419			
Кличевский	13 991	133		269			
Костюковичский	21 887	281		396			
Краснопольский	9 032	123		167			
Кричевский	28 360	296		484			
Круглянский	12 960	125		231			
Могилевский	394776	4015		4513			
Мстиславский	18 882	196		414			
Осиповичский	44 201	480		789			
Славгородский	12 513	180		225			
Хотимский	9 984	118		202			
Чаусский	17 117	191		365			
Чериковский	12 673	154		186			
Шкловский	24 771	301		495			

2. Проведите группировку районов по естественному приросту (убыли) населения на 1000 чел., разделив районы на три группы с шагом 5 чел. на 1000 населения.

На предложенной ниже картооснове подготовьте карту, отображающую естественный прирост (убыль) населения на 1000 чел. в разрезе районов Могилевской области, используя созданную Вами группировку.

На карте подпишите названия районных центров. Сформируйте элементы вспомогательного оснащения (название, условные обозначения). (до 15 баллов)



3. Охарактеризуйте особенности естественного прироста (убыли) населения административных районов Могилевской области, используя созданную Вами карту. (до 5 баллов)